

Biobrændselsanlæg – Sekundær bygning

Fakta:

Introduktion

Der konstateres desværre mange fejl og skader på biobrændselsanlæg. Typisk er omgivelserne ikke brandsikret i tilstrækkelig grad, eller også er der ikke opmærksomhed på at sikre et drifts- og brandsikkert fyringsanlæg. Det vil altid være ejerens ansvar at sikre brandsikkerheden.

Vi giver råd og anbefalinger til ejere af eksisterende biobrændselsanlæg på mindre end 60 kW installeret i fritliggende bygninger og bygninger tilknyttet beboelse.

Biobrændselsanlæg omfatter anlæg, der fyrer med fast brændsel, som brænde, træpiller, kerner, korn, flis og tilsvarende. Halmfyringsanlæg er ikke omfattet af dette materiale.

Krav til fyr



- Biobrændselsfyr skal leve op til krav beskrevet i DS/EN 303-5 Centralvarmekedler – Del 5: Centralvarmekedler til fast brændsel, manuelt eller automatisk fyrede med en nominel varmeeffekt på op til 500 kW - Terminologi, krav, prøvning og mærkning, eller DS/EN 15270 Pillebrændere til små varmekedler - Definitioner, krav, prøvning, mærkning.
- Fyret skal være sikret mod tilbagebrænding. Der skal være monteret overrisling på fødesnegl/føderør mellem pillemagasin og kedel/fyr, der har vandret snegl. Ved skrå snegl skal der være en godkendt kollaberbarslange (smelteslange).
- Låg på lukkede træpillemagasiner skal være tæt-sluttende og forsynet med afbryder/kontakt, der slukker anlægget, når låget åbnes.
- Ældre anlæg skal opfylde de gældende krav på installationstidspunktet.

Ryddelighed i fyrrum:



- Fyrrum bør være rengjorte og være fri for støv, pillesmuds, rod mv., som kan være med til at føde en brand.
- Rundt om fyret bør der friholdes et område, så det er nemt at betjene og rense.

Indretning af fyrrum



- Fyrrum skal være en tæt enhed (rum) med en tæt-sluttende dør. (huller efter ventilation rør, kabler, etc., skal være tætnet).
- Overflader af vægge og loft skal være K110 B-s1,d0 (klasse I beklædning). Det vil sige af et ikke-brandbart materiale som gips eller mursten.
- Tilsvarende skal konstruktionerne være brandsikre. Etageadskillelser og adskillende vægge skal mindst være EI 60 [BD-bygningsdel 60].
- Døren ind til fyrrum skal være en selvslukkende branddør klasse EI2 30-C [BD-dør 30]. Der må ikke anvendes kiler eller en krog, der holder døren åben.
- Hvis fyret installeres i en større bygning med store åbne rum, bør der etableres en brandcelle på max 75 m² om fyret.

Oplag i fyrrum:



- Hold orden og undgå oplag af unødvendige materialer i fyrrummet.
- Der må være organiseret oplag af op til 4 m³ bio-brændsel i lukkede plastsække eller i et magasin i fyrrummet.
- Der må ikke være letantændeligt materiale, papir, pap, plastik, halm, benzin, maling eller andre brandbare væsker eller materialer i eller udenfor fyrrummet.

Drift, vedligehold og service af fyr

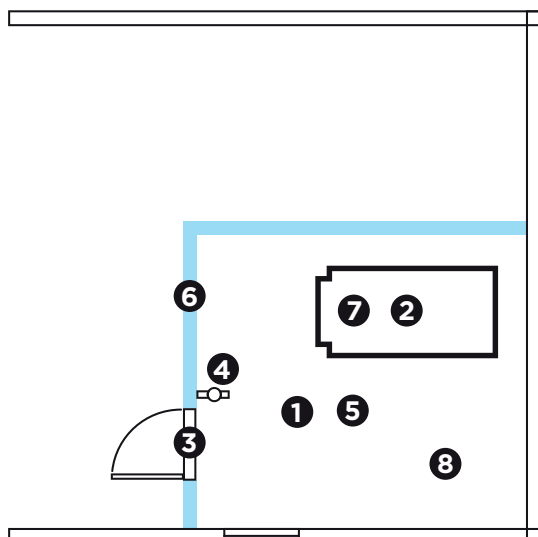


- Læs vedligeholdelsesvejledningen grundigt, følg producentens anvisninger og sørg for at få jævnlige serviceeftersyn af en professionel montør.
- Vær opmærksom på at selvrensende fyr også skal kontrolleres, da det er risiko for tilbagebrænding.
- Husk, uanset type af fyr:
 - Lav aftale om service
 - Fyret skal renses
 - Aske-, slagge- og sodudtagning skal i en brandsikker beholder, fx stålspand med låg
 - Sikringsanordninger skal tjekkes
 - Fyret skal justeres, så det forbrænder bedst muligt
- Et rensed fyr er mere effektivt, har lavere forbrug og længere levetid.
- Kontakt gerne skorstensfejeren, der kan hjælpe.

Brandsikringsforanstaltninger



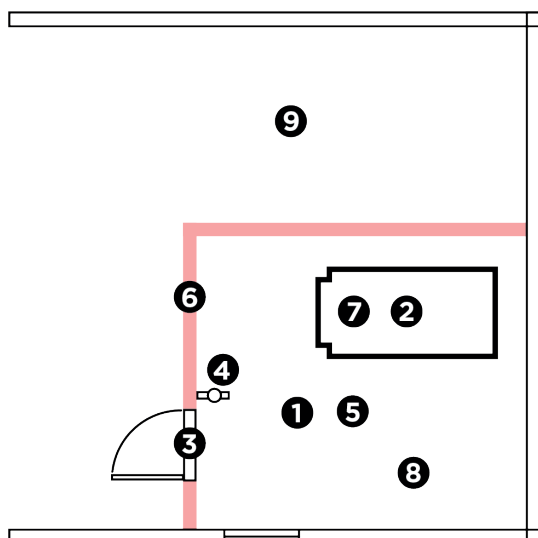
- Der bør være installeret **røgalarm** i fyrrummet.
- Der skal være tilstrækkeligt brandslukningsudstyr i fyrrum. Brandslukningsudstyr og brandsikringsforanstaltninger placeres, så de bedst muligt kan begrænse brand.
- Der skal opsættes **ABC-pulverslukker** på 6 kg i fyrrum. Håndildslukkere skal trykprøves og efterses jf. Bygningsreglementet.
- Alternativt kan der i fyrrummet være en tilgængelig vandhane med påmonteret **vandslange**.
- Der kan installeres **sprinkler** over fyret. Sprinklerdyse har smeltesikring på 68°C, er tilsluttet åben vandforsyning og fremført i metal.



Anbefalet grundplansløsning for fyrrum i sekundær bygning

1. Fyrrum
2. Fyringsanlæg
3. Selvlukkende branddør klasse EI2 30-C [BD-dør 30]
4. 6 kg ABC-slukker og/eller vandslange på vandhane
5. Etageadskillelse mindst bygningsdel EI 60 [BD bygningsdel 60]
6. Adskillende vægge mindst EI 60 [BD bygningsdel 60]
7. Sprinkler over fyr anbefales
8. Oplag af brændsel – max 4 m³ i lukkede plastsække eller magasin

Overflader i fyrrum skal være K1 10 B-s1,d0 [klasse 1 beklædning]



Anbefalet grundplansløsning for fyrrum i sekundær bygning – letantændeligt oplag udenfor fyrrum

1. Fyrrum
2. Fyringsanlæg
3. Selvlukkende branddør klasse EI2 30-C [BD-dør 30]
4. 6 kg ABC-slukker og/eller vandslange på vandhane
5. Etageadskillelse mindst REI 60 A2-s1,d0 [BS-bygningsdel 60]
6. Adskillende vægge mindst EI 60 A2-s1,d0 [BS-bygningsdel 60]
7. Sprinkler over fyr anbefales
8. Oplag af brændsel – max 4 m³ i lukkede plastsække eller magasin
9. Letantændeligt oplag udenfor fyrrum

Overflader i fyrrum skal være K1 10 B-s1,d0 [klasse 1 beklædning]